

# Przewodnik programowania aplikacji mobilnej termostatu z funkcją Wifi

## Przygotowania do połączenia za pośrednictwem Wifi:

Potrzebny będzie telefon komórkowy z obsługą sieci 4G i router bezprzewodowy. Podłącz router bezprzewodowy z telefonem komórkowym i zapisz hasło WIFI [będzie ono potrzebne po sparowaniu termostatu z siecią Wi-Fi].

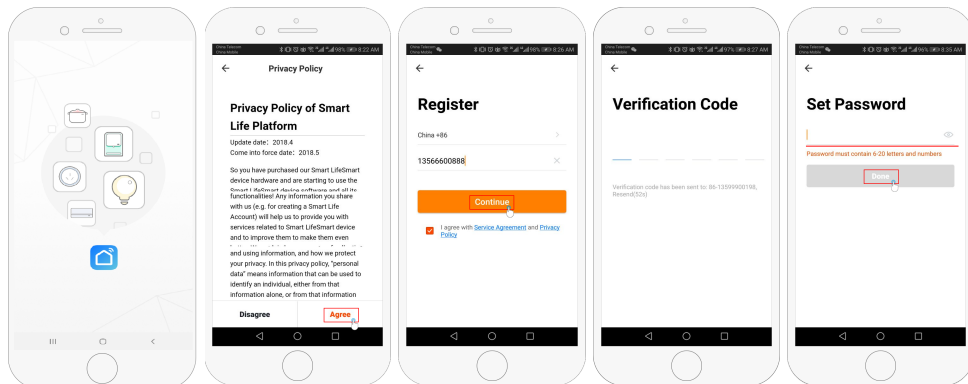
### 1 - Pobierz aplikację

Użytkownicy telefonów z systemem Android mogą wyszukać aplikację wpisując "Smart RM" lub "Smart life" w Google Play, użytkownicy iPhone'ów mogą szukać "Smart RM" lub "Smart life" w sklepie App Store.



### 2 - Zarejestruj swoje konto

- Po zainstalowaniu aplikacji kliknij "register" ("Zarejestruj") (Rys. 2-1)
- Zapoznaj się z Polityką Prywatności i wciśnij "Agree" ("Zgadzam się") aby przejść do następnego kroku. (Rys. 2-2)
- Nazwa konta rejestracyjnego wykorzystuje adres e-mail lub numer telefonu komórkowego. Wybierz region, a następnie kliknij przycisk "Continue" ("Kontynuuj") (Rys. 2-3). Drogą mailową lub SMS-em otrzymasz 6-cyfrowy kod weryfikacyjny do wpisania do telefonu (Rys. 2-4)
- Utwórz hasło składające się z 6-20 liter i cyfr a następnie kliknij "Done" ("Zakończ") (Rys. 2-5)



Rys. 2-1

Rys. 2-2

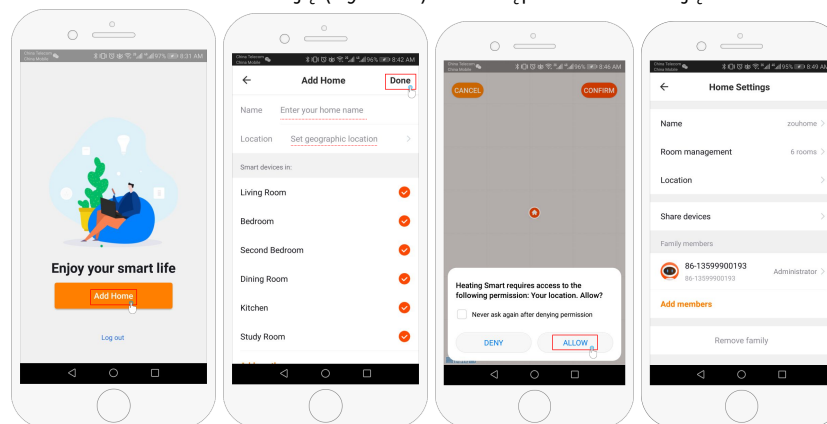
Rys. 2-3

Rys. 2-4

Rys. 2-5

### 3 - Utwórz informacje rodzinne (Rys. 3-1)

- Wprowadź nazwisko (Rys. 3-2).
- Wybierz lub dodaj pomieszczenie (Rys. 3-2).
- Ustaw zezwolenie na lokalizację (Rys. 3-3) a następnie lokalizację termostatu (Rys. 3-4).



Rys. 3-1

Rys. 3-2

Rys. 3-3

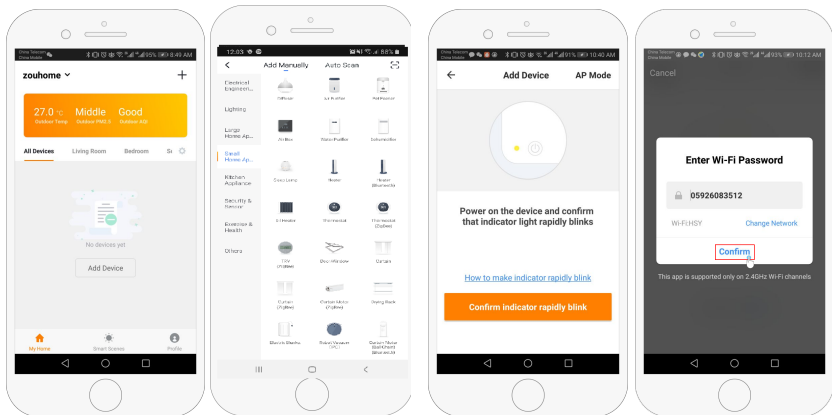
Rys. 3-4

### 4a - Połącz się z sygnałem Wi-Fi (w trybie EZ)

- Przejdź do ustawień Wi-Fi w telefonie i upewnij się, że masz połączenie 2,4G, a nie 5G. Większość nowoczesnych routerów obsługuje zarówno połączenia 2,4G, jak i 5G. Termostat nie pracuje w trybie łączności 5G.
- Aby dodać urządzenie na telefonie naciśnij "Add Device" ("Dodaj urządzenie") lub przycisk "+" w prawym górnym rogu aplikacji, (Rys. 4-1). W sekcji małych urządzeń jako typ urządzenia wybierz "Termostat" (Rys. 4-2).
- Przy włączonym termostacie naciśnij i przytrzymaj jednocześnie przyciski "⋮" i "▼" aż obie ikony (📶 i 📶) zaczną migać, sygnalizując tryb EZ. Może to potrwać od 5 do 20 sekund.
- Na termostacie upewnij się, że ikony 📶 i 📶 szybko migają, a następnie wróć i dokonaj potwierdzenia w aplikacji. Wprowadź hasło routera bezprzewodowego - wielkość liter ma znaczenie (Rys. 4-4) i potwierdź. Aplikacja połączy się automatycznie (Rys. 4-5. Zazwyczaj może to potrwać do 5 ~ 90 sekund.

Jeśli pojawi się komunikat o błędzie, upewnij się, że wprowadziłeś prawidłowe hasło Wi-Fi (hasło, w którym rozróżniana jest wielkość liter, zwykle znajduje się na spodzie routera) i że nie korzystasz z połączenia 5G Wi-Fi.

Nazwę pomieszczenia można edytować po podłączeniu urządzenia.

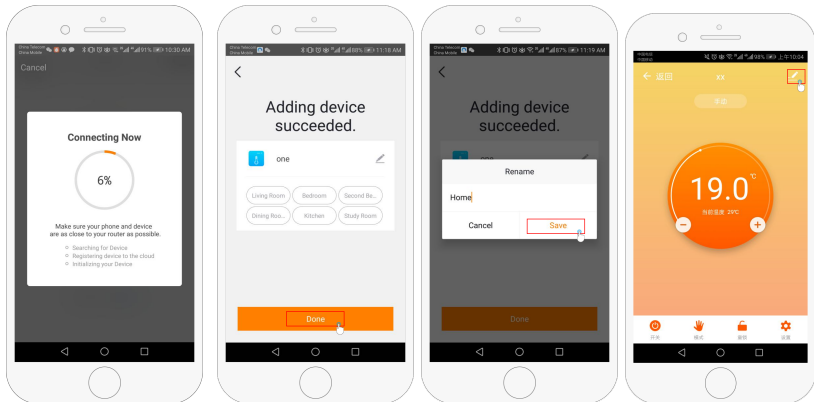


Rys. 4-1

Rys. 4-2

Rys. 4-3

Rys. 4-4






Rys. 4-5

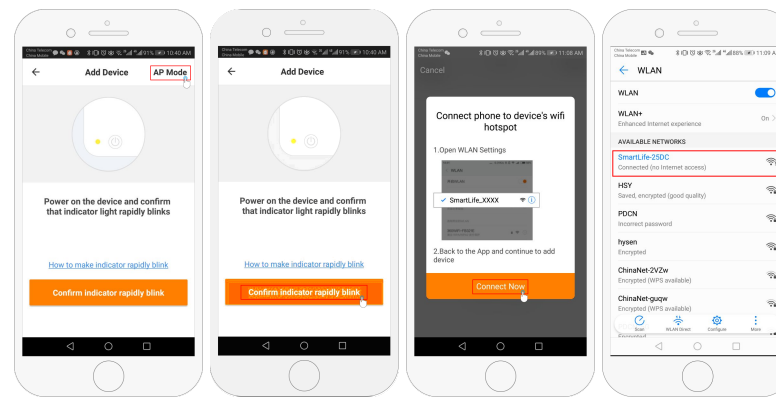
Rys. 4-6

Rys. 4-7

Rys. 4-8

#### 4b (Metoda alternatywna) - (parowanie w trybie AP). Krok należy wykonać tylko w przypadku gdy sposób parowania opisany w kroku 4a zakończył się niepowodzeniem

1. Aby dodać urządzenie na telefonie naciśnij "Add Device" ("Dodaj urządzenie") lub przycisk "+" w prawym górnym rogu aplikacji (Rys. 4-1). W sekcji małych urządzeń wybierz "Termostat" jako typ urządzenia i kliknij tryb AP w prawym górnym rogu. (Rys. 5-1)
2. Na termostacie wciśnij przycisk włączenia zasilania i przytrzymaj przyciski "⌘" i "▼" aż zacznie migać ikona . Może to potrwać od do 20 sekund. Jeśli miga również ikona  puść przyciski a następnie wciśnij i przytrzymaj ponownie przyciski "⌘" i "▼" aż zacznie migać tylko ikona .
3. W aplikacji kliknij "confirm light is blinking" ("potwierdź, że światło miga"), a następnie wprowadź hasło routera Wifi (Rys 4-4).
4. Wciśnij "Connect now" ("Połącz teraz") i wybierz sygnał Wifi (Smartlife-XXXX) termostatu (Rys. 5-3 i 5-4). Może pojawić się komunikat o braku internetu i prośba o zmianę sieci, lecz należy je zignorować.
5. Wróć do aplikacji i kliknij "Connect" ("Połącz") a aplikacja połączy się automatycznie (Rys. 4-5) Może to zająć od 5 do 90 sek. po czym pojawi się potwierdzenie (Rys. 4-6) umożliwiając zmianę nazwy termostatu (Rys. 4-7).




Rys. 5-1

Rys. 5-2

Rys. 5-3

Rys. 5-4

## 5 - Zmiana typu czujnika i ograniczenia temperaturowego


W prawym dolnym rogu wcisnąć przycisk ustawień  (Rys. 4-8) aby wywołać menu.

Kliknąć opcję typu czujnika i wpisać hasło (początkowo: 123456). Dostępne będą 3 opcje:

- (1) "Single built-in sensor" ("Pojedynczy czujnik wbudowany") – umożliwia korzystanie tylko z wewnętrznego czujnika powietrza (NIE UŻYWAĆ TEGO USTAWIENIA \*)
  - (2) "Single external sensor" ("Pojedynczy czujnik zewnętrzny") - umożliwia korzystanie tylko z sondy podłogowej (idealny wybór do łazienek gdzie termostat zainstalowany jest poza pomieszczeniem).
  - (3) "Internal and external sensors" ("Czujnik zewnętrzny i wewnętrzny") – umożliwia wykorzystywanie obu czujników do odczytu temperatury (najpowszechniejsza opcja).
- Po wybraniu typu czujnika należy sprawdzić, czy opcja "Ustaw maks. temp." jest ustawiona na temperaturę odpowiednią dla danej podłogi (zazwyczaj 45°C).

\* Aby chronić podłogę, sonda podłogowa powinna być zawsze używana razem z elektrycznym ogrzewaniem podłogowym.

## 6 - Programowanie planu dnia

W prawym dolnym rogu wcisnąć przycisk ustawień  (Rys. 4-8), aby wywołać menu. U dołu menu znajdują się dwie niezależne opcje o nazwie "week program type" ("typ programu tygodniowego") i "weekly program setting" ("ustawienie programu tygodniowego").

Typ "Week program" ("Program tygodnia") umożliwia wybór liczby dni do których ma stosować się plan. Dostępne są opcje 5+2 (dzień tygodnia+weekend) 6+1 (Pon-Sob+Ndz) lub 7 dni (cały tydzień). Ustawienie "Weekly program" ("Program tygodniowy") umożliwia wybór czasu i temperatury harmonogramu dziennego w różnych punktach. Dostępnych jest 6 opcji ustawień czasu i temperatury. Patrz przykład poniżej.



Część 1	Część 2	Część 3	Część 4	Część 5	Część 6
Pobudka	Wyjście z domu	Powrót do domu	Wyjście z domu	Powrót do domu	Sen
06:00	08:00	11:30	13:30	17:00	22:00
20°C	15°C	20°C	15°C	20°C	15°C


Jeśli nie ma potrzeby, aby temperatura wzrastała i obniżała się w ciągu dnia, istnieje możliwość ustawienia takiej samej temperatury w częściach 2, 3 i 4, tak aby nie wzrastała ona ponownie do czasu podanego w części 5.

## Dodatkowe funkcje

**Tryb dni wolnych:** Termostat można zaprogramować tak, aby pozostawał włączony przy ustawionej temperaturze przez maksymalnie 30 dni, tak aby zapewnić ciepło w domu podczas

nieobecności użytkownika. Opcję tę można znaleźć w sekcji Tryb  (rys. 4-8). Istnieje możliwość ustawienia liczby dni w zakresie od 1 do 30 i temperatury do 27°C.

**Tryb blokady:** Ta opcja umożliwia zdalne zablokowanie termostatu, aby uniemożliwić wprowadzanie zmian. Można to zrobić, klikając symbol  (rys. 4-8). Aby odblokować, należy ponownie kliknąć symbol  (rys. 4-8).

**Grupowanie urządzeń:** Istnieje możliwość połączenia wielu termostatów w grupę w celu umożliwienia jednoczesnego sterowania nimi. Można to zrobić, klikając symbol  (rys. 4-8) w prawym górnym rogu, a następnie wybierając opcję “Create Group” (“Utwórz grupę”). W przypadku połączenia wielu termostatów możliwe będzie zaznaczenie każdego z nich, który ma należeć do grupy, a po potwierdzeniu wyboru możliwe będzie nadanie grupie nazwy.

**Zarządzanie rodziną:** Istnieje możliwość dodania innych osób do rodziny, aby umożliwić im sterowanie połączonymi urządzeniami. Aby to zrobić, musisz wrócić do strony głównej i kliknąć nazwę rodziny w lewym górnym rogu, a następnie kliknąć “Zarządzanie rodziną”. Po wybraniu rodziny, którą chcesz zarządzać, pojawi się opcja “Dodaj członka”, w której należy wprowadzić numer telefonu komórkowego lub adres e-mail, na który została zarejestrowana aplikacja, aby wysłać im zaproszenie. Możesz określić, czy są oni administratorami, co pozwoli im na wprowadzanie zmian w urządzeniu, np. jego usunięcie.